



elika

Fundación Vasca para la
Seguridad Agroalimentaria

Nekazaritzako Elikagaien
Segurtasunarako
Euskal Fundazioa

E. COLI BAKTERIOAK EUROPAN ERAGINDAKO ELIKAGAI KRISIAREN BERRIKUSPENA

Aurkibidea

Hitzaurrea	1
Parte-hartzaileak	2
Kronologia	3
Kopuruak	6
Brotearen garapenean garrantzia izan zuten faktoreak	7
Kasuen epidemiologia	7
Faktore teknikoak	10
Egitura Sozio-politikoa	10
Trazabilitatea	11
Arriskua jakinaraztea	13
Ondorioak	16
Bibliografia	17

Hitzaurrea

Berrikuspen honetan laburbildu egiten dira 2011ko maiatzaren hasieran Europan *E. coli* brotearen inguruan izandako gertaerak.

Helburua ez da jarduketak balioestea. Txosten hau egintzen eta horien inguruan hedatutako datuen berrikuspena baino ez da.

Parte-hartzaileak

Hona hemen berrikuspenean behin eta berriro aipatuko diren parte-hartzaileen zerrenda:



Robert Koch institutua-RKI- <http://www.rki.de/>



Niedersächsisches Ministerium
für Ernährung, Landwirtschaft,
Verbraucherschutz und Landesentwicklung

Behe Saxoniako Elikadura, Nekazaritza,
Kontsumitzaileen Babesa eta Lurralde mailako
Garapen ministroa <http://www.ml.niedersachsen.de/>



Federal Office of
Consumer Protection
and Food Safety

Kontsumitzaileen Babeserako eta Elikagaien Segurtasunerako
Bulego Federala –BVL- <http://www.bvl.bund.de/>



Bundesinstitut für Risikobewertung

Arriskuak Balioesteko Institutu Federala –BfR-
<http://www.bfr.bund.de/en/home.html>



Osasun, Gizarte Politika eta Berdintasun Ministerioa
<http://www.msps.es/>



Ingurumen eta Landa zein Itsaso Inguruneko
Ministerioa –MARM- <http://www.marm.es/es/>

Kronologia

Atal honetan egintzen hurrenkera kronologikoan inflexio-puntua ezarri zuten gertaerak zerrendatu dira: susmo hutsetik Europa mailako elikagai-krisira iritsi arte.

1. taula: Kronologia

Data	Gertaerak
2011/05/16	Maiatzaren 7tik 16ra bitartean 27 kasu susmagarri antzeman ziren, urdail-hesteetako ez ohiko sintomak zituztenak.
2011/05/20	Sortzen edo garatzen ari zen brote baten zantzu argiak.
2011/05/21	RKI ikerketak egiten hasi zen.
2011/05/22	Alemaniak jakinarazi zuen, Alerta eta Erantzun Azkarren Sistemaren bidez, gora egin zuela nabarmen sindrome uremiko-hemolitikoa (HUS) zuten gaixoen kopuruak. Sindrome hori Shiga toxina (STEC) sortzen duen <i>Escherichia coli</i> enterohemorragikoak eragiten du.
2011/05/25	BfRren datuen arabera, aurreko azterlanek diote letxuga, pepinoa edota bereziki tomateak izan daitezkeela brotearen iturburu.
2011/05/25	RKIk eta BfRk gomendatu zuten ez kontsumitzea Alemaniako iparraldeko tomate, pepino eta letxuga gordinik.
2011/05/26	Audiokonferentzia bidez, Europako Batzordeari jakinarazi zitzaion pepinoa izan zitekeela brotearen arrazoietakoa bat, baina ez zela iturri bakarra. Bestalde, adierazi zen pepinoen bi azterketetan antzeman zela <i>E. coli</i> O104 bakterioa.
2011/05/26	Hanburgoko Osasun kontseilari Cornelia Prüfer-Storcks andreak adierazi zuen Andaluziako pepinoek eragin zutela infekzioa.
2011/05/26	Europako Batzordeak alerta jarri zuen bere web orrian. Alerta horren arabera, Espainia zen infekzio-brotearen iturria.
2011/05/27	Europako Batzordeak, komunikatu baten bidez, jakinarazi zuen arinegi ibili zela eta gaineratu zuen ezin zituela baztertu pepinoen jatorriaz bestelako infekzio-foku batzuk, besteak beste: garraiatzea, maneiatzea edo ontziratzea.
2011/05/27	Audiokonferentzia bidez, Alemaniako agintariek 700 laginen azterketen emaitzak eman zituzten: <ul style="list-style-type: none"> - Baieztatu egin zen O:104 serotipoa antzeman zela Malagako pepino ekologikoetan, eta horiek Danimarkan eta Alemanian banatu zirela. - Baieztatu egin zen O:104 serotipoa antzeman zela Almeriako pepino ez organikoetan, eta horiek Alemanian banatu zirela. - Susmagarriak izan ziren Holanda eta Danimarkako pepinoak (ez zekiten zein zen banatzailea). Hurrengo egunetan emango zituzten azterketen emaitzak. Une hartan ez zekiten zein zen kutsadura-iturria: jatorria bera edo helmugan gaizki maneiatzea. <i>Alemaniko agintariek, aurrerago egindako bideokonferentzi batean(05/30), ZUZENDU egin zuten baieztapen hau eta adierazi zuten oraindik ezin zela eman baieztapen analitikoak.</i>

2011/05/29	RKlren bigarren txostenak berretsi egin zituen tomatea, pepinoa eta letxuga gordinik ez kontsumitzeko aholkua bermatzen zuten datuak.
2011/05/29	RKIk adierazi zuen ernamuinak izan zirela Lübeck-eko jatetxe bateko zenbait bezero gaixotzearen arrazoia.
2011/05/30	Balizko infekzio-bide berri horren eta ebidentzia "argi" ezaren ondorioz, pepinoak baztertu egin ziren.
2011/05/30	Europako Batzordeak gomendatu zien herrialdeei ez ixteko mugak, ez baitzegoen ebidentziarik adierazteko fokua Espainia zela.
2011/05/30	Belgika eta Txekiar Errepublikak blokeatu egi uzten Espainiako pepinoen inportazioa eta Errusiak debekatu egin zuen Espainiako eta Alemaniako barazkiak inportatzea.
2011/05/30	Infekzio hori batez ere 5 urtetik beherako umeen artean ematen bada ere, brote honetan ez zen hori bete; izan ere, kasuen % 87 helduen artean antzeman ziren eta batez ere emakumeen artean (kasu guztien % 68).
2011/05/30	Alemaniako agintariak 500 azterketa berriren emaitzak eman zituzten: - E. coli VTEC bakterioaren baieztapenik egotekotan, pepinoetakoa baino ez zitekeen izan. - Hilaren 27ko baieztapenean (O: 104 serotipoa antzeman zela Espainiako pepinoetan) gaizkiulertua egon zen. Emaitzen zain jarraitzen zuten. - Espainiako pepinoen partidak jatorrian bertan paketatuta ziren; beraz, ez zegoen aztarnarik baieztatzeko garraiatzean edo banatzean kutsatu zirenik.
2011/05/31	Cornelia Prüfer-Storcks andreak baieztatu egin zuen pepinoen 3/7 antzemandako agente patogenoa ez zettorrela bat izurriaren eragilearekin; baina, azpimarratu zuen bakterioak (beste aldagai bat) barazkiak kutsatu zituela, eta horregatik defendatu zuen bere jarduketa.
2011/05/31	Alemaniako agintariak baieztatu egin zuten 6 lagin positibo gehiago antzeman zirela VTECi dagokionez, aztertu zituzten 532 barazkietako batzuetan. Horietako bakar batek ez zuen O:104 serotipoaren positiboa eman.
2011/05/31	Europako Batzordeak eskatu zien Alemaniako agintariei ahalik eta azkarren argi zezatela zein zen kutsaduraren jatorria.
2011/06/01	Alemaniako nekazaritza ministro Ilse Aigner andreak defendatu egin zuen <i>E. coli</i> bakterio bortitzak eragindako izurriaren kudeaketa. Hasiera batean Espainiako pepinoei egotzi zieten izurria, baina oker ibili ziren: "Agente patogenoak aurkitu ziren Espainiako pepinoetan. Horregatik eman genuen alarma azkarra, Europako legediak xedatutakoarekin bat". Brotearen foku zen Hanburgoko osasun agintariak goraiatu zituen eta esan zuen "benetan ongi jokatu zutela".
2011/06/01	20:00ak inguruan, Europako Batzordeak KENDU EGIN ZUEN Almeriako pepinoen inguruko ALERTA.
2011/06/01	Errusiak debekatu egin zuen Europar Batasuneko barazki freskoa inportatzea.
2011/06/01	Europako Osasun eta Kontsumo mandataria John Dalli jaunaren jakinarazpena: "... Gaur egunera bitarteko emaitza analitikoek ez dute berretsi Alemaniako agintariak hasieran batean izan zuten susmoa, alegia, Espainiako pepinoak zirela brotearen arrazoia. Nahiz eta aztertutako pepinoek E. coli positiboa eman zuten, ez da baieztatu brotea eragin duen berriazko serotipoaren presentzia".
2011/06/05	Behe Saxoniako Nekazaritza ministroak adierazi zuen entsaladetarako ernamuinen plantazio bat izan zitekeela infekzioaren jatorria.

2011/06/07	Robert Koch institutuak jakinarazi zuenaren arabera, Alemanian behera egin zuen apur bat <i>E. coli</i> eragindako infekzioen kopuruak. Halaber, institutuak adierazi zuen gaixoei galdetu ostean, kutsatutako gutxi batzuk baino ez zituztela jan ernamuinak entsaladan.
2011/06/08	Oraindik ez zituzten amaitu Alemaniako ernamuinen ekoizlearen 40 laginen azterketak, Behe Saxoniako agintarien arabera. 40 laginetatik 32 negatiboak izan ziren eta azkeneko 8 laginen emaitzen zain zeuden. Nolanahi ere, Behe Saxoniako agintariek baieztatu zuten, zenbait gaixori galdetu ostean, ebidentzia handiagoa antzeman dela gaixotasunaren eta ernamuinen kontsumoaren artean. RKI institutuak jarraitu zuen baieztatzen gaixoei galdetu ostean, gutxi batzuk baino ez zituztela jan ernamuinak entsaladan.
2011/06/09	BVLk gidatzen zuen Alemaniako ikerketa taldeak jakinarazi zuen 26 kasu antzeman zituztela ernamuinen kontsumoarekin lotuta.
2011/06/09	Errusia kendu egin zuen Espainiako baiak eta marrubiak saltzeko murrizketa.
2011/06/09	Osatu egin zuten <i>E. coli</i> ren kutsaduraren jatorria izan zitezkeen ernamuin organikoaren ekoizlearen 40 laginen analisia. Lagin guzti-guztiek eman zuten negatiboa. (Behe Saxoniako Elikadura, Nekazaritza, Kontsumitzaileen Babesa eta Lurralde mailako Garapen Ministerioaren jakinarazpena). RKIk baietsi egin zuen, gaixoei galdetu ostean, kutsatutakoen % 28k baino ez zituztela jan ernamuinak entsaladan.
2011/06/10	RKIk, BfRk eta BVLk jakinarazpen bateratua egin zuten eta baietsi egin zuten jan zitezkeela Alemaniako iparraldean merkaturatutako tomateak, pepinoak eta letxugak, baina ekidin egin behar zela ernamuin gordinak kontsumitzea.
2011/06/10	Arriskuak Balioesteko Institutu Federalak (BfR) adierazi zuen, azken aurkikuntzen arabera, berretsi egin zela entsaladetarako ernamuinen eta <i>E coli</i> bakterioak kutsatutako gaixoen arteko lotura. "Berdinak dira ernamuetan antzemandako bakterioaren andua eta gaixoetan isolatutakoa"
2011/06/14	Ernamuinen kontsumoarekin lotutako 41 kasu baietsi zituzten.
2011/06/15	Berretsi egin zuten Frantziako brotearen eragilea O104:H4 bakterioa zela.
2011/06/23	Baieztatu egin zuten Frantziako eta Alemaniako broteen arteko lotura.
2011/07/01	Alemaniako agintariak haziak merkatutik kentzen hasi ziren.
2011/07/05	RKIk, BfRk eta BVLk jakinarazpen bateratua eman zuten eta adierazi zuten amaitutzat ematen zutela <i>E. coli</i> ren brotea Alemanian. Broteari aurre egiteko neurrien berri eman zuten.
2011/07/05	BfRk baieztatu egin zuen indarrean jarraitzen zuela kimu gordinak ez jateko gomendioak.
2011/07/06	Europako Batzordeak debekatu egin zuen fenogreko-haziak eta Egiptoko beste hazi batzuk merkaturatzea.

Iturriak: BfR, MARM, MSPSI

Kopuruak

Kaltetutako pertsonak uztailaren 26an:

2. taula: Europar kaltetuak, 2011ko uztailaren 26an

Estatu kideak	SHU VTEC kasuen kopurua (hildakoak)	SHU VTEC izan ez duten kasuen kopurua (hildakoak)
Austria	1 (0)	4 (0)
Txekiar Errepublika	0 (0)	1 (0)
Danimarka	10 (0)	16 (0)
Frantzia	9 (0)	4 (0)
Alemania	733 (28)	3.052 (17)
Grezia	0 (0)	1 (0)
Luxenburgo	1 (0)	1 (0)
Holanda	4 (0)	7 (0)
Norvegia	0 (0)	1 (0)
Polonia	2 (0)	1 (0)
Espainia	1 (0)	1 (0)
Suedia	18 (1)	35 (0)
Erresuma Batua	3 (0)	4 (0)
GUZTIRA	782 (29)	3.128 (17)

Oharra: Europar jakinarazitako kasuak, ez da sartu AEBetako kasua.

Iturria: ECDC Shiga toxin-producing E. coli (STEC): Update on outbreak in the EU (27 July 2011, 11:00)

Kopuru horiek aztertu ostean, BfRk egin duen azken txostenean adierazi du VTEC/SHU brotea Alemanian gaur egunera arte antzemandako broterik handiena izan dela, eta, zalantzarik gabe, **mundu mailan jakinarazitako SHU broterik handiena izan dela, alde handiarekin gainera.**

Ekonomia mailari dagokionez, nekez kuantifika daitezke Espainiako barazki ustiatarien eta barne-kontsumoaren galerak. Fruta eta Barazkien Ekoizle Esportatzaileen Espainiako Federazioaren (FEPEX) prentsa-oharraren arabera: “*fruta eta barazkien Espainiako esportazioaren balioak % 10 egin zuen behera uztailan, aurreko urteko hil bereko balioarekin erkatuz gero; guztira 589,5 milioi euro E. coliren krisia gaizki kudeatzearen ondorioz*”.

Bestalde, gaineratu du barazkien artean antzeman dela beheratze nabarmenena ekainean. Horien esportazio balioak % 17 (130,7 milioi euro) egin zuen behera. Baieztapen horrek berretsi egiten du krisiaren eraginaren garrantzia; izan ere, eragin izan zezakeen pepinoen ustiatagietan zein bestelako barazkien ustiatagietan.

Honako hauek izan ziren ekainean gutxiago esportatu ziren Espainiako barazkiak: tomatea, 18 milioi euro gutxiago (-% 47); piperra, 18 milioi euro gutxiago (-% 33); eta aza, 9,6 milioi euro gutxiago (-% 32). Pepinoaren esportazioaren balioa ekainean 1,8 milioi eurokoa izan zen, hau da, produktu horren esportazio balioaren % 56 gutxiago.

Brotearen garapenean garrantzia izan zuten faktoreak

Hainbat faktorek baldintzatu zuten brotearen garapena, eta horien eragina izugarria izan zen Espainiako nekazaritzan. Honako hauek dira faktore horiek:

1) Kasuen epidemiologia:

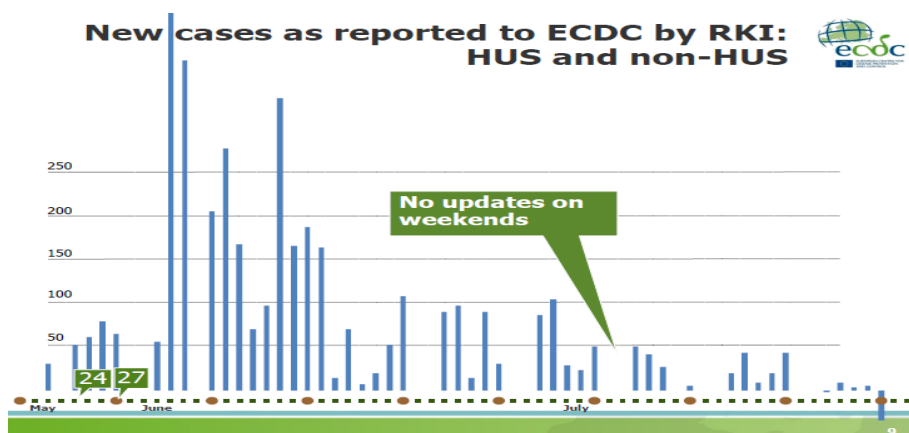
Zientzia komunitatea harritu zuen lehenengo zantzueta bat gaixotasunaren banaketa epidemiologikoa izan zen. Gainera, ez zetorren bat eta ordura arte *E coli* bakterioak eragindako broteetan izandako esperientziarekin.

Kasu gehiago antzeman ziren emakumeen artean gizonezkoen artean baino. SHU kasuen % 68 eta EHEC kasuen % 58 emakumeetan gertatu ziren. EHEC eragindako emakumeen kasuen kopurua aurreko urteetakoaren antzekoa zen, baina nabarmena zen SHU kasuen kopuruaren gorakada emakumeetan; izan ere, aurreko urteetako kopurua baino askoz ere handiagoa zen.

Brote hau gaixotasunaren ez ohikoa brotea zela pentsarazteko beste datu bat honako hau izan zen: **gaixotasunak batez ere helduei eragin zien, eta ordura artean jakinarazitako SHU kasu gehienak oso ume txikien artean antzemandakoak ziren.** Aurreko urteetan jakinarazitako kasuen % 69 5 urtetik beherako umei zegokien eta honako brote honetan % 2ri baino ez.

OMEren arabera, **gaixotasuna oso azkar hedatu zen eta birulentzia handikoa izan zen.**

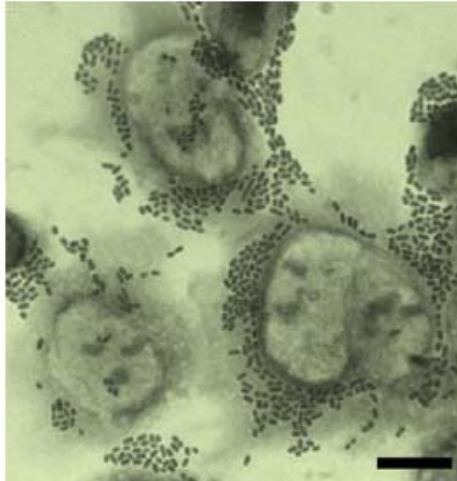
1.irudia: ECDCri jakinarazitako kausak (maiatzaren 22tik abuztuaren 31ra bitartean)



Iturria: ECDC. Understanding the 2011 EHEC/STEC-HUS Outbreak in Germany

Brotea eragin zuen *E. coli* anduiak (O104:H4) *E. coli* bakterioaren bi mota ezberdinen berezko ezaugarriak zituen: VTECen ezaugarriak (*E. coli* Verotoxigenikoa, STEC izenez ere ezaguna) eta EAECen ezaugarriak (*E.coli* Enteroagregatiboa). Konbinazio horren ondorioz izan zen anduia birulentzia handiagokoa; izan ere, hesteetako zelula epiteliatera eransteko zuen gaitasunak ahalbidetu egiten zuen toxina xurgatzea.

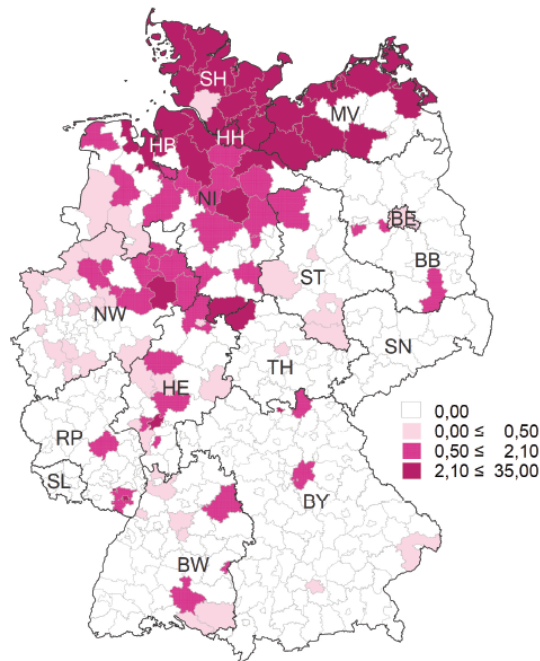
2. irudia: *E. coli* bakterioa hesteetako zelula epiteliatera erantsita.



Iturria: *Bielaszewska M.*

Datuen artetik aipagarria da SHUren hilkortasun-tasa handia, % 4,1ekoa hain zuzen ere.

3. irudia: Alemaniako SHU kasuen intzidentziaren mapa (100.000 biztanleko kasuen kopuruak).



Iturria: BfR. Alemanian 2011n gertatutako EHEC O104: H4 brotearen emaitza epidemiologikoen azken aurkezpena eta balioespena.

E. coli bakterioak European eragindako elikagai-krisiaren berrikuspena

Aurreko irudiak adierazten duenez, bazirudien brotearen kasuak oso ondo mugatuta zeudela Alemaniako iparraldean; goren dauden 5 land-ak izan ziren gehien kaltetutakoak, hain zuzen ere, Hanburgo, Schleswig-Holstein, Bremen, Mecklenburg-Mendebaldeko Pomerania eta Saxonia. Izan ere, 100.000 biztanletik 10ek jasan zuten SHU.

4. irudia: *E. coli* bakterio enterohemorragikoaren argazkia, mikroskopia elektronikoan.



Iturria: Manfred Rohde, Infekzioak Ikertzeko Helmholtz Zentroa (HZI)

2004tik 2010era bitartean estatu kide guztietan eta Norvegiar VTEC 0104 dela-eta jakinarazitako kasuak batuz gero, 11 kasu izango genituzke guztira: 1 Austrian (2010), 1 Belgikan (2008), 1 Danimarkan (2008), 1 Finlandian (2010), 1 Frantzian (2004), 4 Norvegiar (1 2006 eta 3 2009), 1 Suedian (2010) eta 1 Italian (2009). Are gehiago, 11 kasu horietatik 5ek zerikusia dute Europar Batasunetik kanpo egindako bidaiekin (Afganistan, Egipto, Tunis eta Turkia). Pentsa liteke patogenoa garaiz identifikatu izan balitz, infekzioaren jatorriaren inguruko pistaren bat lortuko zela.

2) Faktore teknikoak

Alemaniako laborategiek arazo asko izan zituzten analisien emaitzekin, **detektatzeko erabilitako teknika ez baitzen onena landare-laginentzat**, animalia-laginentzat baizik. Metodo estandarrek O104:H4 serotipoa baino askoz ohikoagoa den O157:H7 detektatzeko ziren. Gerora prestatutako txostenetan BfRk aitortu zuen azterketak egiterakoan arazo larriak izan zituela aberasteko bitartekoekin. Hori dela-eta ezinezkoa izan zen brotea eragin zuen bakterioa detektatzea.

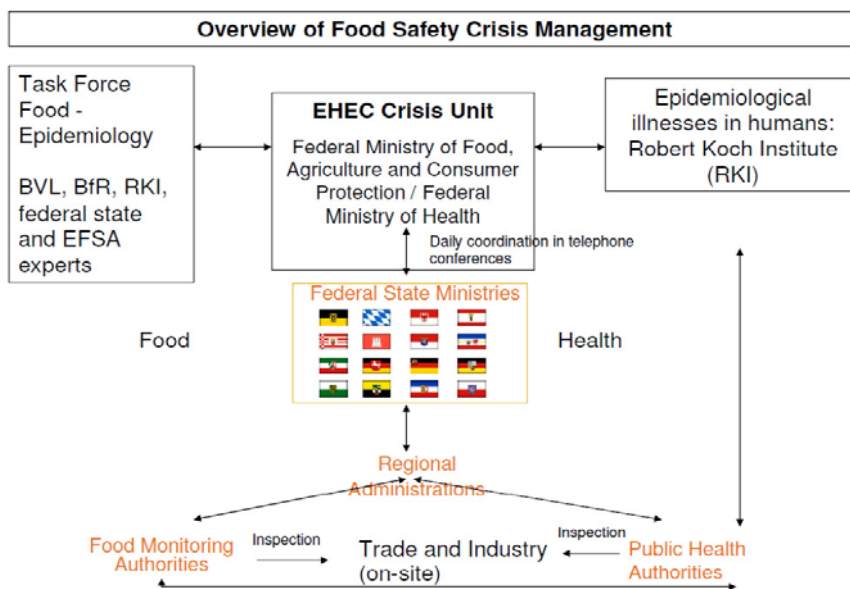
Hala ere, Alemaniako agintariek azkar ekin zioten lanari eta ANSESein (*Janariari, ingurumenari eta laneko segurtasunari eta osasunari buruzko Frantziako Agentzia*) harremanetan jarri ziren, euren aztertze metodoak eskaerari egokitzeko asmoz. Gainera, ECDCren laguntza izan zuten (BfRren prentsa-oharra).

3) Egitura Sozio-politikoak

Alemaniako politikak arriskuaren kudeaketa korapilatu dezake. Izan ere, zuzenbideko subjektu asko daude elikagaien lotutako arriskuak jakinarazteko eta kudeatzeko.

Aurreko irudian Alemaniako egitura ikus dezakegu. Lurralde mailako administrazioak zentralizatu egiten ditu egindako ikuskapenak eta administrazio horrek helarazten dio estatu federal edo land bakoitzeko ministerioari. Une horretan hitz egin zuen, hain zuzen ere, Cornelia Prüfer-Storcks andreak; Espainiako pepinoak brotea eragin zutela adierazi zuen.

5. irudia: Arriskua kudeatzeko egitura broteak iraun bitartean.

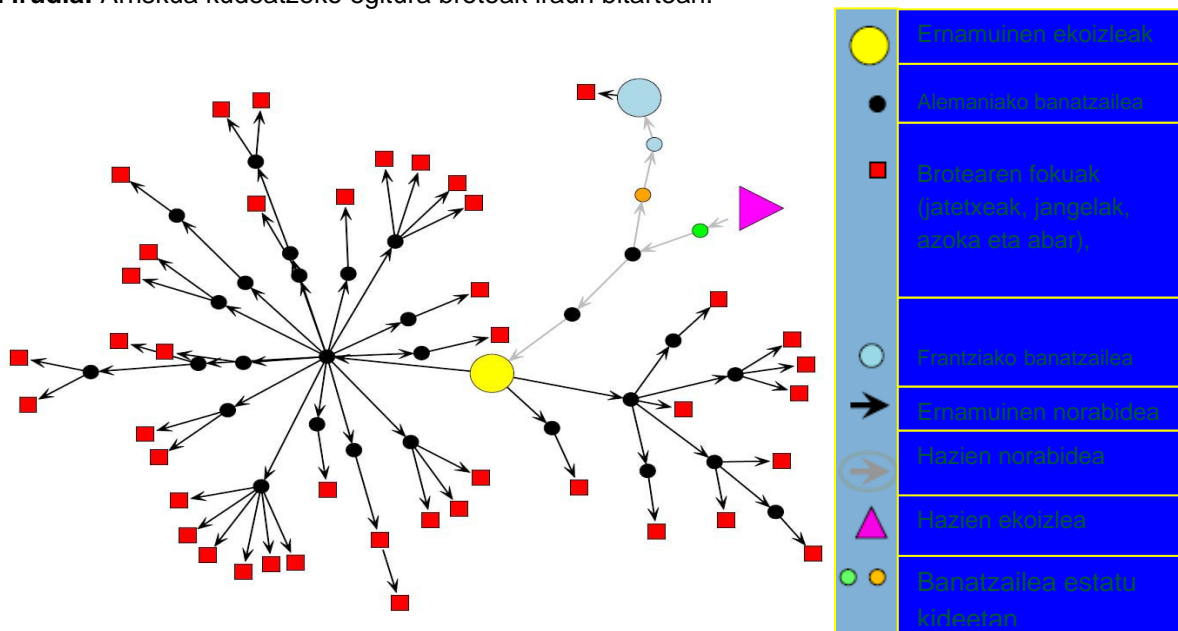


Iturria: BfR. Alemanian 2011n gertatutako EHEC O104: H4 brotearen emaitza epidemiologikoen azken aurkezpena eta balioespena.

4) Trazabilitatea

Infekzioa zerk eragin zuen (haziak) ikertzeko fasea arreta handiz gauzatu zen, baita jatorrira heldu arteko trazabilitatea ere.

5. irudia: Arriskua kudeatzeko egitura broteak iraun bitartean.



Iturria: BfR. Alemanian 2011n gertatutako EHEC O104: H4 brotearen emaitza epidemiologikoen azken aurkezpena eta balioespena.

Gaixotasunaren brotea 2 ernamuin-nahasketek eragin zuten: “Milde Mischung” eta “Würzige Mischung”. Bi nahasketek zeuzkaten dilista- eta fenogreko-ernamuinak (aholva izenez ere ezagutzen da).

6. irudia: Fenogreko-hazien poltsa.



Iturria: ECDC. Understanding the 2011 EHEC/STEC-HUS Outbreak in Germany

7. irudia: Ernamuinaren argazkia.



Iturria: Flickr DeathByBokeh <http://www.flickr.com/photos/sriram/2234263338/>

8. irudia: Ernatu gabe dagoen hazia.



Iturria: Flickr prashant_zi http://www.flickr.com/photos/prashant_zi/2544103928/

Dilista-haziak Kanadatik inportatu ziren, fenogreko-haziak, berriz, Egiptotik.

Dilista-haziak beste brote-nahasketa batzuetan erabili ziren, baina ez zuten gaixotasunik eragin. Horrenbestez, fenogreko-haziak izan ziren hasiera batean gaixotasunaren brotearen eragile gisa ikertu zituztenak.

Fenogreko-haziak ernamuindu ziren enpresan 3 langile gaixotu ziren EHECK jota. Une hartan, ikertzaileek bi aukera hartu zituzten kontuan: batetik, langileak hazien bitartez infektatu zirela eta, bestetik, ernamuinak gaixo zeuden langileek manipulatu zituztelako kutsatu zirela.

Ikertzaileek, hazien trazabilitatearen jarraipena egin zutenean, Ipar Westfaliako inportatzaile bat aurkitu zuten.

Frantziako hazien trazabilitatea ikertu zutenean ere, Alemaniako inportatzaile berarekin egin zuten topo. Ukitutako partidak bat datoz denboran eta loteekin. Beraz, 2011ko ekainaren 15ean, egiaztatu egin zen Alemaniako eta Frantziako broteen arteko harremana.

Oraindik ez dakigu haziak nola kutsatu ziren.

5) Arriskua jakinaraztea

Elikagai-krisiak komunikabideetan zein ekonomian izandako oihartzunari dagokionez, benetan garrantzitsua izan zen, zalantzarik gabe, jakinarazpena; batetik, brotearen jatorriari buruzkoa eta, bestetik, azterketen jarraipenarekin eta parte hartu zutenek emandako hipotesiekin lotutako guztiari buruzkoa.

Une jakin batean, 4 bide ezberdin arduratu ziren brotearen inguruko jakinarazpenak egiteaz eta datuak emateaz: RKI, BVL, BfR eta Behe Saxoniako Elikadura, Nekazaritza, Kontsumitzaileen Babesa eta Lurralde mailako Garapen ministroa. Gero, Alemaniako agintariek erabaki zuten jakinarazpen garrantzitsuak zientifikoki sendoenak diren 3 erakundeek (RKI, BfR eta BVL) batera egitea.

Zenbait kasutan, erakunde batzuen adierazpenek besteenak ezeztatu zituzten. Ekainaren 5ean, Behe Saxoniako Elikadura, Nekazaritza, Kontsumitzaileen Babesa eta Lurralde mailako Garapen ministroak adierazi zuen ernamuinak izan zitezkeela jatorria. 4 egun geroago, aldiz, RKIk oraindik baieztatzen zuen pazienteei galderak egin zitzaizkiela eta % 28k besterik ez zuela entsaladetan ernamuinik jan. Halaber, hurrengo egunean, RKI, BfR eta BVLk batera jakinarazi zuten Alemaniako iparraldean saldutako tomateak, pepinoak eta letxugak jan zitezkeela baina saihestu egin behar zela ernamuin gordinak jatea.

Aipatu desakordioak eta beste batzuk zirela eta, maiatzaren 31n, Europako Batzordeak Alemaniako agintariei eskatu zien lehenbailehen argitzeko kutsadura zerk eragin zuen. Ondorioz, Europako Osasun eta Kontsumo mandataria John Dalli jaunak honako hau jakinarazi zuen uztailaren 1ean: *“Gaur egunera bitarteko emaitza analitikoek ez dute berretsi Alemaniako agintariak hasiera batean izan zuten susmoa, alegia, Espainiako pepinoak zirela brotearen arrazoa. Nahiz eta aztertutako pepinoek E. coli positiboa eman zuten, ez da baieztatu brotea eragin duen berariazko serotipoaren presentzia...”*

9. irudia: BfR institutuak ekainaren 1ean egindako jakinarazpena: *“Espainiako pepinoen EHEC bakterioak ez datoz bat kaltetuen patogeno motarekin”.*



The screenshot shows the BfR website interface. At the top, there are navigation links for 'Startseite', 'Sitemap', 'Kontakt', and a language selector for 'Englisch'. A search bar is present with the text 'Suchbegriff eingeben' and a 'Suchen' button. Below the search bar, there are four main categories: 'DAS INSTITUT', 'LEBENSMITTELSICHERHEIT', 'PRODUKTSICHERHEIT', and 'CHEMIKALIENSICHERHEIT'. The main content area displays a news article with the title 'EHEC-Keime auf spanischen Gurken stimmen nicht mit dem Erreger-Typ der betroffenen Patienten überein' and the date '13/2011, 01.06.2011'. The article text states: 'Ein virulenter EHEC-Stamm O104:H4 ist verantwortlich für den derzeitigen Ausbruch von EHEC Infektionen. Im Hamburger Institut für Hygiene und Umwelt konnten Salatgurken aus Spanien als Träger von EHEC identifiziert werden. Diese Proben wurden im Nationalen Referenzlabor für E.coli des Bundesinstituts für Risikobewertung genauer untersucht und typisiert. Keine der vier Proben zeigte den Serotyp O104:H4 des Erregers, der aus den Stuhlproben der Patienten isoliert wurde. „Die Quelle der anhaltenden Infektionen ist noch nicht ermittelt“, so BfR-Präsident Professor Dr. Dr. Andreas Hensel. „Es gilt weiterhin zu...'. On the right side, there are sections for 'INFORMATIONEN ZU EHEC' (listing 'EHEC - Enterohämorrhagische Escherichia coli') and 'SCHLAGWORTER ZU EHEC' (listing 'Lebensmittelhygiene', 'Mikrobielle Risiken', 'Bakterien', 'E. Coli', 'FAQ', 'NRL E.Coli', 'Zoonosen').

Iturria: Alemaniako BfRren web orria

OMEren Elikagaien Segurtasun Arloko zuzendari Maged Younes-ek adierazi zuen kasu honetan hainbat berezitasun egon zirela. Batetik, gomendio “generikoa” hiru elikagai (tomatea, letxuga eta pepinoak) ez hartzea izan zen, nahiz eta hainbat tomate, pepino eta letxuga mota dauden. OMEren zuzendariaren ustez gomendio hori **“ezohikoa”** da. Gomendioa justifikatuta egon arren, prebenitzeko gomendio horiek **gehiegi** luzatzen badira, ekonomikoki arazo larriak egon daitezke, eta horixe gertatu da krisi honetan. Bestalde, adierazi du aintzat hartu behar direla horrek langileen aldetik dituen kostuak eta osasunean dituen ondorioak, beste ondorio kaltegarri batzuen gainetik.

Kontsumitzaileek jasotzen duten informazioa hobetzeari dagokionez, Maged Younesek erantzun zuen **lehenbailehen identifikatu behar dela arriskuaren jatorria. Horrela, kontsumitzaileei emango zaizkien gomendioak zehatzagoak izango dira, eta, gainera, errazagoa izango da kaltetutako produktuak baztertzea.**

“Pepinoen krisia” deritzon honetan, nahiz eta izena ez den egokia, faktore askok huts egin zuten, hasteko, iturria bera gaizki identifikatzea.

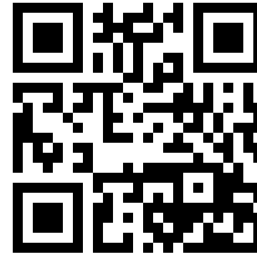
Nolanahi ere, iturri askok eman zuten informazioa behar baino lehenago eta, gainera, eman beharreko informazioa baino gehiago eman zuten. Ondorioz, begien bistan geratu zen Europako Batasunean ez dela irizpide homogeneo bat erabiltzen.

“Europako alerta-sare batzuetatik datorren informazioa kontu handiz erabili behar da.”

- Egia da, halaber, arriskuak kudeatzerakoan eta, batez ere, jakinarazterakoan, **zenbat eta faktore gehiago parte hartu, orduan eta zailagoa dela ekintzak gauzatzea** eta adierazpenak errealitatearekin bat etortzea.
- Horrez gain, argi geratu da RKI, BfR eta BVLk egindako adierazpenak **askoz sinesgarriagoak izan direla eta errealitatea hobeto islatzen dutela. Izan ere, horien atzean zientzia dago.** Bestalde, krisi luzearen lehenengo aldian, emandako datuen jarraipena kaotikoa izan da, informazioa jakinarazteko hainbat bide erabili baitira. Ondorioz, kontsumitzaileak nahastu eta informazioarekin intoxikatu egin dira baina, oraingoan ere, edozein mehatxuren aurrean egin ohi dena egin dute, *“arriskutik ahalik eta gehien urrundu”*. Hau da, beharrezko bermeak zituen produktua kontsumitzeari utzi diote, eta horrek eragin handia du herrialde baten nekazaritzan.
- Aipatu arrazoiez gain, brote hau hartu duen eremu geografikoagatik izan da interesgarria. Izan ere, kasuak 14 herrialdetatik jakinarazi dituzte eta foku nagusiak Alemanian eta Frantzia egon dira. Hain zuzen ere, jendeak hainbat herrialdetatik Alemaniako iparraldera egindako bidaiak eragin zuten banaketa hori. Beste behin ere, argi geratu da **janari bidez transmititzen diren gaixotasunek gaur egun ez dutela mugarik** eta aste gutxitan barreiatu daitezkeela. Elikagaien merkataritzari dagokionez, globalizazio-prozesua oso azkar doa aurrera eta hori aurrerapen handia izan da elikagaiak lortzen laguntzeko. Baina, aldi berean, posible egin du elikagaiekin gertatzen diren istiluak, sarri askotan, nazioartean zabaltzea.
- Elikagaien merkatuak nazioartean duen hedadura kontuan izanik, begien bistakoa da **elikagaiekin lotutako alertak jakinarazteko nazioz gaindiko sareak behar direla** kontsumitzaileentzat arriskutsuak izan daitezkeen gertaerak jakinarazteko. Horrela, zorigaitz gehiago egotea saihestuko da eta neurriak hartuko dira arriskua behar bezala jakinarazteko.
- **Elikagai-krisi bat bera ere ez da erraza kudeatzeko.** Oraingo honetan ere ikusi da oso fidagarriak ez diren datuetan oinarritzea eta azkarregi erabakiak hartzea ez dela onuragarria. Are gehiago, horrela arituz gero, hirugarrenek hainbat ondorio jasan ditzakete, bai ekonomikoak, bai beste era batekoak.

Bibliografia

Bibliografia osagarria >



BfRren prentsa-oharra. Espainiako pepinoen EHEC bakterioak ez datoz bat kaltetuen patogeno motarekin

http://www.bfr.bund.de/en/press_information/2011/12/bfr_and_ances_develop_test_system_for_the_identification_of_ehec_contaminations_in_foods-71046.html.

BfRren prentsa-oharra. EHEC keime auf spanischen gurken stimmen nicht mit dem erregertyp der betroffenen patienten ueberein

http://www.bfr.bund.de/de/presseinformation/2011/13/ehec_keime_auf_spanischen_gurken_stimmen_nicht_mit_dem_erregertyp_der_betroffenen_patienten_ueberein-70721.html.

WHO. Foodborne outbreaks: managing the risks. Bulletin of the World Health Organization 2011;89:554–555. doi:10.2471/BLT.11.040811

<http://www.who.int/bulletin/volumes/89/8/11-040811/en/index.html#>.

ECDC. Understanding the 2011 EHEC/STEC-HUS Outbreak in Germany ICAAC Conference, 17 September 2011, Chicago

http://ecdc.europa.eu/en/aboutus/organisation/Director%20Speeches/201109_MarcSprenger_STEC_ICAAC.pdf.

FEPEX. 2011/08/23ko prentsa-oharra. “*E. coli*ren krisiak barazkien eta ortuarien esportazioa zapuztu du lehen seihilekoan” <http://www.coexphal.es/vernoticia.php?codigo=12173>.

BfR. Alemanian 2011n gertatutako EHEC O104: H4 brotearen emaitza epidemiologikoen azken aurkezpena eta balioespena “Abschließende Darstellung und Bewertung der epidemiologischen Erkenntnisse im EHEC O104:H4 Ausbruch Deutschland 2011 (September 2011)”.

http://www.rki.de/clin_169/nn_205760/DE/Content/InfAZ/E/EHEC/EHEC-Abschlussbericht_templateId=raw,property=publicationFile.pdf/EHEC-Abschlussbericht.pdf.

BfR and ANSES develop test system for the identification of EHEC contaminations in foods. 12/2011-31.05.2011 prentsa-oharra.

http://www.bfr.bund.de/en/press_information/2011/12/bfr_and_ances_develop_test_system_for_the_identification_of_ehec_contaminations_in_foods-71046.html.

John Dalli Commissioner for Health and Consumer Policy Statement by Commissioner Dalli on the *E. coli* outbreak Press Conference Brussels, 1 June 2011

<http://europa.eu/rapid/pressReleasesAction.do?reference=SPEECH/11/404&format=HTML&aged=0&language=EN&guiLanguage=en>.

Bielaszewska M. Blended virulence profiles of *E. coli* O104:H4 explain progression in Germany outbreak. Lancet Infect Dis. 2011;doi:10.1016/S1473-3099(11)70165-7.

EFSA: Urgent advice on the public health risk of Shiga-toxin producing *Escherichia coli* in fresh vegetables. EFSA Journal 2011;9(6):2274
<http://www.efsa.europa.eu/en/efsajournal/doc/2274.pdf>.

ECDC Shiga toxin-producing *E. coli* (STEC): Update on outbreak in the EU (27 July 2011, 11:00)
http://www.ecdc.europa.eu/en/activities/sciadvice/Lists/ECDC%20Reviews/ECDC_DispForm.aspx?List=512ff74f-77d4-4ad8-b6d6-bf0f23083f30&ID=1166&RootFolder=%2Fen%2Factivities%2Fsciadvice%2FLists%2FECDC%20Reviews.

Azaleko argazkia: Holland, Laue (Robert Koch institutua).



E. coli bakterioak European eragindako elikagai-krisiaren berrikuspena by [ELIKA](#) is licensed under a [Creative Commons Reconocimiento-NoComercial-CompartirIgual 3.0 Unported License](#).
Permissions beyond the scope of this license may be available at gmgaburu@elika.